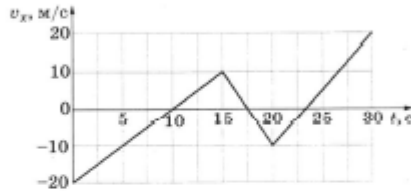


ВАРИАНТ 1

Часть 1

Ответами к заданиям 1–23 являются цифра, слово, число или последовательность цифр или чисел. Запишите ответ в поле ответа в тексте работы, а затем перенесите в БЛАНК ОТВЕТОВ № 1 справа от номера соответствующего задания, начиная с первой клеточки. Каждый символ пишете в отдельной клеточке в соответствии с приведёнными в бланке образцами. Единицы измерения физических величин писать не нужно.

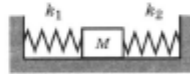
1 На рисунке приведён график зависимости проекции скорости тела  $v_x$  от времени  $t$ .



Определите проекцию ускорения этого тела  $a_x$  в интервале времени от 0 до 10 с.

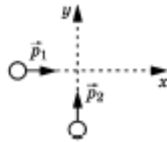
Ответ: \_\_\_\_\_ м/с<sup>2</sup>.

2 Кубик массой 1 кг покоится на гладком горизонтальном столе, сжатый с боков пружинами (см. рисунок). Первая пружина сжата на 4 см, а вторая сжата на 3 см. Жёсткость второй пружины  $k_2 = 600$  Н/м. Чему равна жёсткость первой пружины  $k_1$ ?



Ответ: \_\_\_\_\_ Н/м.

3 По гладкой горизонтальной плоскости движутся вдоль осей  $x$  и  $y$  две шайбы с импульсами, равными по модулю  $p_1 = 2$  кг·м/с и  $p_2 = 3,5$  кг·м/с (см. рисунок). После их соударения вторая шайба продолжает двигаться по оси  $y$  в прежнем направлении. Модуль импульса первой шайбы после удара равен  $p'_1 = 2,5$  кг·м/с. Найдите модуль импульса второй шайбы после удара.

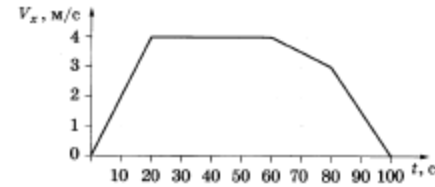


Ответ: \_\_\_\_\_ кг·м/с.

4 Частота свободных вертикальных гармонических колебаний пружинного маятника равна 4 Гц. Какой будет частота таких колебаний маятника, если увеличить жёсткость его пружины в 4 раза?

Ответ: \_\_\_\_\_ Гц.

5 В инерциальной системе отсчёта вдоль оси  $Ox$  движется тело массой 20 кг. На рисунке приведён график зависимости проекции скорости  $V_x$  этого тела от времени  $t$ . Из приведённого ниже списка выберите два правильных утверждения и укажите их номера.



- 1) Модуль ускорения тела в промежутке времени от 0 до 20 с в два раза больше модуля ускорения тела в промежутке времени от 60 до 80 с.
- 2) В промежутке времени от 0 до 10 с тело переместилось на 20 м.
- 3) В момент времени 40 с равнодействующая сил, действующих на тело, равна 0.
- 4) В промежутке времени от 80 до 100 с импульс тела уменьшился на 60 кг·м/с.
- 5) Кинетическая энергия тела в промежутке времени от 10 до 20 с увеличилась в 2 раза.

Ответ:

6 В результате перехода искусственного спутника Земли с одной круговой орбиты на другую его центростремительное ускорение уменьшается. Как изменяются в результате этого перехода радиус орбиты спутника и его скорость движения по орбите вокруг Земли?

Для каждой величины определите соответствующий характер изменения:

- 1) увеличивается
- 2) уменьшается
- 3) не изменяется

Запишите в таблицу выбранные цифры для каждой физической величины. Цифры в ответе могут повторяться.

Радиус орбиты спутника	Скорость движения спутника по орбите

7

Верхний конец пружины идеального пружинного маятника неподвижно закреплён, как показано на рисунке. Масса груза маятника равна  $m$ , жёсткость пружины равна  $k$ . Груз оттянули вниз на расстояние  $x$  от положения равновесия и отпустили с начальной скоростью, равной нулю. Формулы А и Б позволяют рассчитать значения физических величин, характеризующих колебания маятника.



Установите соответствие между формулами и физическими величинами, значение которых можно рассчитать по этим формулам.

К каждой позиции первого столбца подберите соответствующую позицию из второго столбца и запишите в таблицу выбранные цифры под соответствующими буквами.

ФОРМУЛЫ

А)  $\sqrt{\frac{k}{m}}$

Б)  $\frac{kx^2}{2}$

ФИЗИЧЕСКИЕ ВЕЛИЧИНЫ

- 1) амплитуда колебаний скорости
- 2) циклическая частота колебаний
- 3) максимальная кинетическая энергия груза
- 4) период колебаний

Ответ: 

А	Б

8

В сосуде содержится гелий под давлением 100 кПа. Концентрацию гелия увеличили в 2 раза, а среднюю кинетическую энергию его молекул уменьшили в 4 раза. Определите установившееся давление газа.

Ответ: \_\_\_\_\_ кПа.

9

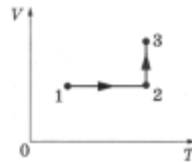
Кусок металла удельной теплоёмкостью 500 Дж / (кг · К) нагрели от 20 °С до 80 °С, затратив количество теплоты, равное 75 кДж. Чему равна масса этого куска металла?

Ответ: \_\_\_\_\_ кг.

10

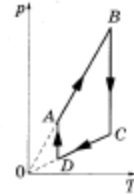
Идеальный одноатомный газ участвует в процессе 1–2–3, график которого приведен на рисунке ( $V$  — объём газа,  $T$  — абсолютная температура газа). Масса газа в ходе процесса не меняется. В процессе 1–2 газу сообщают количество теплоты, равное 8 кДж. Определите изменение внутренней энергии в процессе 1–2.

Ответ: \_\_\_\_\_ кДж.



11

На рисунке показан график циклического процесса, проведённого с одноатомным идеальным газом, в координатах  $p$ – $T$ , где  $p$  — давление газа,  $T$  — абсолютная температура газа. Количество вещества газа постоянно.



Из приведённого ниже списка выберите **два** правильных утверждения, характеризующие процессы на графике, и укажите их номера.

- 1) Газ за цикл совершает положительную работу.
- 2) В процессе  $AB$  газ получает некоторое количество теплоты.
- 3) В процессе  $BC$  внутренняя энергия газа уменьшается.
- 4) В процессе  $CD$  над газом совершают работу внешние силы.
- 5) В процессе  $DA$  газ изотермически расширяется.

Ответ: 

--	--

12

В сосуде неизменного объёма находилась при комнатной температуре смесь двух идеальных газов, по 1 моль каждого. Половину содержимого сосуда выпустили, а затем добавили в сосуд 3 моль первого газа. Как изменились в результате парциальное давление первого газа и суммарное давление газов, если температура в сосуде поддерживалась неизменной?

Для каждой величины определите соответствующий характер изменения:

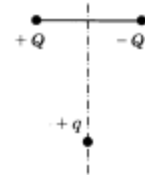
- 1) увеличилась
- 2) уменьшилась
- 3) не изменилась

Запишите в таблицу выбранные цифры для каждой физической величины. Цифры в ответе могут повториться.

Парциальное давление первого газа	Давление смеси газов в сосуде

13

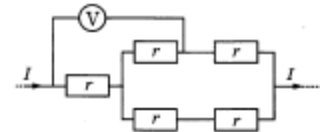
Заряд  $+q > 0$  находится на равном расстоянии от неподвижных точечных зарядов  $+Q > 0$  и  $-Q$ , расположенных на концах тонкой стеклянной палочки (см. рисунок). Куда направлено (*вверх, вниз, влево, вправо, от наблюдателя, к наблюдателю*) ускорение заряда  $+q$  в этот момент времени, если на него действуют только заряды  $+Q$  и  $-Q$ ? Ответ запишите словом (словами).



Ответ: \_\_\_\_\_.

14

Пять одинаковых резисторов с сопротивлением 1 Ом соединены в электрическую цепь, через которую течёт ток  $I = 2$  А (см. рисунок). Какое напряжение показывает идеальный вольтметр?

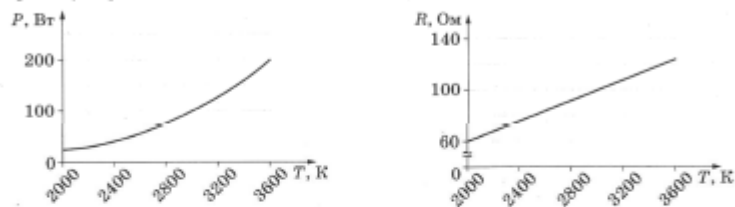


Ответ: \_\_\_\_\_ В.

- 15 В опыте по наблюдению электромагнитной индукции квадратная рамка из одного витка тонкого провода находится в однородном магнитном поле, перпендикулярном плоскости рамки. Индукция магнитного поля равномерно возрастает от 0 до максимального значения  $B_{\text{макс}}$  за время  $T$ . При этом в рамке возбуждается ЭДС индукции, равная 8 мВ. Определите ЭДС индукции, возникающую в рамке, если  $T$  увеличить в 2 раза, а  $B_{\text{макс}}$  в 2 раза уменьшить.

Ответ: \_\_\_\_\_ мВ.

- 16 На рисунке изображены графики зависимости мощности лампы накаливания  $P = P(T)$  и сопротивления её спирали  $R = R(T)$  от температуры. Выберите два верных утверждения, которые можно сделать, анализируя эти графики.



- 1) Напряжение на спирали лампы при подводимой мощности  $P = 200$  Вт меньше 150 В.
- 2) Сопротивление спирали лампы при подводимой мощности  $P = 100$  Вт равно 80 Ом.
- 3) С уменьшением мощности, подводимой к лампе, напряжение на ней падает.
- 4) Напряжение на лампе возрастает прямо пропорционально подводимой к ней мощности.
- 5) Напряжение на спирали лампы при подводимой мощности  $P = 100$  Вт равно 100 В.

Ответ:

- 17 По проволочному резистору течёт ток. Резистор заменили на другой, с проволокой из того же металла и той же длины, но имеющей вдвое меньшую площадь поперечного сечения, и пропустили через него вдвое меньший ток. Как изменятся при этом напряжение на резисторе и его сопротивление?

Для каждой величины определите соответствующий характер изменения:

- 1) увеличится
- 2) уменьшится
- 3) не изменится

Запишите в таблицу выбранные цифры для каждой физической величины. Цифры в ответе могут повторяться.

Напряжение на резисторе	Сопротивление резистора

- 18 По участку цепи постоянного тока с сопротивлением  $R$  течёт ток  $I$ . Установите соответствие между физическими величинами и формулами, по которым их можно рассчитать.

К каждой позиции первого столбца подберите соответствующую позицию из второго столбца и запишите в таблицу выбранные цифры под соответствующими буквами.

ФИЗИЧЕСКИЕ ВЕЛИЧИНЫ

ФОРМУЛЫ

- A) мощность тока, выделяющаяся на резисторе  
B) напряжение на резисторе

- 1)  $IR$
- 2)  $I^2R$
- 3)  $\frac{I}{R}$
- 4)  $\frac{I^2}{R}$

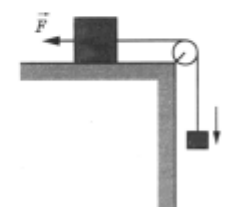
Ответ: 

A	B

### Часть 2

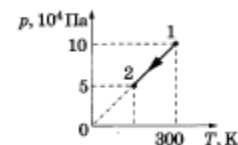
Ответом к заданиям 24–26 является число. Запишите это число в поле ответа в тексте работы, а затем перенесите в БЛАНК ОТВЕТОВ № 1 справа от номера соответствующего задания, начиная с первой клеточки. Каждый символ пишите в отдельной клеточке в соответствии с приведёнными в бланке образцами. Единицы измерения физических величин писать не нужно.

- 24 Груз массой 1 кг, лежащий на столе, связан лёгкой нерастяжимой нитью, переброшенной через идеальный блок, с грузом массой 0,25 кг. На первый груз действует горизонтальная постоянная сила  $\vec{F}$ , равная по модулю 1 Н (см. рисунок). При этом второй груз движется с ускорением  $0,8 \text{ м/с}^2$ , направленным вниз. Каков коэффициент трения скольжения первого груза по поверхности стола?



Ответ: \_\_\_\_\_.

- 25 На рисунке изображён график изменения состояния одноатомного идеального газа в количестве 20 моль. Какая температура соответствует состоянию 2?



Ответ: \_\_\_\_\_ К.

Полное правильное решение каждой из задач 28–31 должно содержать законы и формулы, применение которых необходимо и достаточно для решения задачи, а также математические преобразования, расчёты с численным ответом и при необходимости рисунок, поясняющий решение.

28

Шайба массой  $m = 100$  г начинает движение по жёлобу  $AB$  из точки  $A$  из состояния покоя. Точка  $A$  расположена выше точки  $B$  на высоте  $H = 6$  м. В процессе движения по жёлобу механическая энергия шайбы из-за трения уменьшается на величину  $\Delta E$ . В точке  $B$  шайба вылетает из жёлоба под углом  $\alpha = 15^\circ$  к горизонту и падает на землю в точке  $D$ , находящейся на одной горизонтали с точкой  $B$  (см. рисунок).  $BD = 4$  м. Найдите величину  $\Delta E$ . Сопротивлением воздуха пренебречь.

